

РЕШЕНИЕ ЖЛОБИНСКОГО РАЙОННОГО ИСПОЛНИТЕЛЬНОГО КОМИТЕТА

27 августа 2021 г. № 2807

О передаче под охрану выявленных типичных и редких биотопов

На основании пункта 7 Положения о порядке передачи типичных и (или) редких природных ландшафтов и биотопов под охрану пользователям земельных участков и (или) водных объектов, утвержденного постановлением Совета Министров Республики Беларусь от 12 июля 2013 г. № 611, Жлобинский районный исполнительный комитет РЕШИЛ:

1. Передать под охрану государственному лесохозяйственному учреждению «Жлобинский лесхоз» выявленные типичные и редкие биотопы согласно приложению.

2. Утвердить паспорта и охранные обязательства типичных и редких биотопов (прилагаются).

3. Государственному лесохозяйственному учреждению «Жлобинский лесхоз» обеспечить внесение изменений в лесоустроительный проект в связи с установленным на земельных участках специальным режимом охраны и использования.

4. Контроль за исполнением настоящего решения возложить на заместителя председателя Жлобинского районного исполнительного комитета по направлению деятельности и Жлобинскую районную инспекцию природных ресурсов и охраны окружающей среды.

5. Настоящее решение вступает в силу после его официального опубликования.

Председатель

А.В.Григоренко

Начальник финансового управления

Е.В.Магляс

СОГЛАСОВАНО

Государственная инспекция охраны
животного и растительного мира
при Президенте Республики Беларусь

Жлобинская районная инспекция
природных ресурсов и охраны
окружающей среды

Государственное лесохозяйственное
учреждение «Жлобинский лесхоз»

Приложение
к решению
Жлобинского районного
исполнительного комитета
27.08.2021 № 2807

ТИПИЧНЫЕ И РЕДКИЕ БИОТОПЫ, подлежащие передаче под охрану государственному лесохозяйственному учреждению «Жлобинский лесхоз»

№ п/п	Название типичного или редкого биотопа	Наименование юридического лица, которому передается под охрану типичный или редкий биотоп	Границы и площадь передаваемого под охрану типичного или редкого биотопа	Специальный режим охраны и использования передаваемого под охрану типичного или редкого биотопа
1	Хвойные леса	Государственное	В границах таксационного	В границах типичного или редкого биотопа:

	на верховых, переходных и низинных болотах, березовые леса на переходных болотах (типичный)	лесохозяйственное учреждение «Жлобинский лесхоз» (далее – ГЛХУ «Жлобинский лесхоз»)	выдела 15 квартала 15, таксационного выдела 14 квартала 16 Дворищанского лесничества ГЛХУ «Жлобинский лесхоз», площадью 47,1 гектара (далее – га)	запрещается: проведение всех видов рубок, за исключением работ по сохранению популяций редких и охраняемых видов дикорастущих растений; работ по регулированию распространения и численности инвазивных видов растений; заготовка живицы, второстепенных лесных ресурсов, древесных соков, дикорастущих растений и (или) их частей, мха, сбор лесной подстилки и опавших листьев; лесопользование в целях проведения культурно-оздоровительных, туристических, иных рекреационных и (или) спортивно-массовых, физкультурно-оздоровительных и спортивных мероприятий; создание лесных культур, плантаций, питомников; применение химических средств защиты растений, удобрений;
2	Южнотаежные и подтаежные широколиственные леса с елью и грабом (типичный)	ГЛХУ «Жлобинский лесхоз»	В границах таксационного выдела 18 квартала 78 Дворищанского лесничества ГЛХУ «Жлобинский лесхоз», площадью 2,4 га	распашка и обработка почвы, за исключением работ по сохранению популяций редких и охраняемых видов дикорастущих растений; работ по регулированию распространения и численности инвазивных видов растений; повреждение и уничтожение живого напочвенного покрова и лесной подстилки, за исключением работ по сохранению популяций редких и охраняемых видов дикорастущих растений; работ по регулированию распространения и численности инвазивных видов растений;
3	Западная тайга (типичный)	ГЛХУ «Жлобинский лесхоз»	В границах таксационного выдела 19 квартала 78 Дворищанского лесничества ГЛХУ «Жлобинский лесхоз», площадью 8,3 га	устройство летних лагерей содержания скота и скотопрогонов; выпас скота; проведение работ, связанных с изменением рельефа и существующего гидрологического режима, кроме работ по его восстановлению;
4	Южнотаежные и подтаежные широколиственные леса с елью и грабом (типичный)	ГЛХУ «Жлобинский лесхоз»	В границах таксационных выделов 10, 24, 45 квартала 52 Дворищанского лесничества ГЛХУ «Жлобинский лесхоз», площадью 28,1 га	разведка и добыча полезных ископаемых; устройство мест складирования лесной продукции; устройство мест отдыха и размещение палаточных городков;
5	Пойменные дубравы (редкий)	ГЛХУ «Жлобинский лесхоз»	В границах таксационных выделов 10, 20, 21 квартала 70 Стрешинского лесничества ГЛХУ «Жлобинский лесхоз», площадью 42,5 га	создание вольеров; движение и стоянка механических транспортных средств и самоходных машин вне дорог общего пользования и специально оборудованных мест, за исключением механических транспортных средств и самоходных машин: органов пограничной службы и подрядных организаций при выполнении задач по обеспечению установления, содержания и охраны Государственной границы Республики Беларусь; органов и подразделений по чрезвычайным ситуациям; Министерства природных ресурсов и охраны окружающей среды и его территориальных органов; государственного органа (иной
6	Хвойные леса на верховых, переходных и низинных болотах, березовые леса на переходных болотах (типичный)	ГЛХУ «Жлобинский лесхоз»	В границах таксационного выдела 13 квартала 55 Щедринского лесничества ГЛХУ «Жлобинский лесхоз», площадью 14,9 га	
7	Хвойные леса на верховых, переходных и низинных болотах, березовые леса на переходных болотах (типичный)	ГЛХУ «Жлобинский лесхоз»	В границах таксационного выдела 16 квартала 28 Щедринского лесничества ГЛХУ «Жлобинский лесхоз», площадью 10,5 га	
8	Пойменные дубравы (редкий)	ГЛХУ «Жлобинский лесхоз»	В границах таксационных выделов 15, 18 квартала 56, таксационных выделов 13, 16, 19, 35, 40 квартала 62, таксационных выделов 8, 10, 11 квартала 68 Щедринского лесничества ГЛХУ «Жлобинский лесхоз», площадью 31,9 га	
9	Хвойные леса на верховых, переходных и низинных болотах, березовые леса на переходных болотах (типичный)	ГЛХУ «Жлобинский лесхоз»	В границах таксационных выделов 13–15 квартала 36, таксационных выделов 2–4 квартала 45 Коротковичского	

		лесничества ГЛХУ «Жлобинский лесхоз», площадью 36,2 га	государственной организации), в управление которого (которой) передана особо охраняемая природная территория; государственного природоохранного учреждения, осуществляющего управление особо охраняемой природной территорией; Министерства лесного хозяйства и подчиненных ему организаций для выполнения задач по использованию, охране, защите и воспроизводству лесов; органов Комитета государственного контроля; Государственной инспекции охраны животного и растительного мира при Президенте Республики Беларусь и ее областных и межрайонных инспекций охраны животного и растительного мира; требуется в случае ухудшения состояния типичного биотопа осуществлять мероприятия по его восстановлению
--	--	--	---

УТВЕРЖДЕНО

Решение
Жлобинского районного
исполнительного комитета
27.08.2021 № 2807

ПАСПОРТ типичного биотопа

8 июня 2021 г.
(дата регистрации)

№ 1/21

Название типичного биотопа: Хвойные леса на верховых, переходных и низинных болотах, березовые леса на переходных болотах.

Состояние типичного биотопа: хорошее.

Местонахождение типичного биотопа: Гомельская область, Жлобинский район, в 1,7 км к северу от деревни Дворище, государственное лесохозяйственное учреждение «Жлобинский лесхоз», Дворищанское лесничество, квартал 15 (выдел 15), квартал 16 (выдел 14).

Географические координаты центральной точки типичного биотопа: 52°50'50,0" N, 29°32'34,0" E.

Площадь или протяженность типичного биотопа: 2 таксационных выдела площадью 47,1 га.

Описание границ типичного биотопа: в границах таксационных выделов.

Описание типичного биотопа: сосняки багульниковые; возраст насаждений – 100 лет, произрастают деревья сосны возрастом более 130 лет.

Кныш Н.В.,
научный сотрудник
государственного научного учреждения
«Институт экспериментальной ботаники
им. В.Ф.Купревича Национальной
академии наук Беларуси»

(подпись)

28 мая 2021 г.

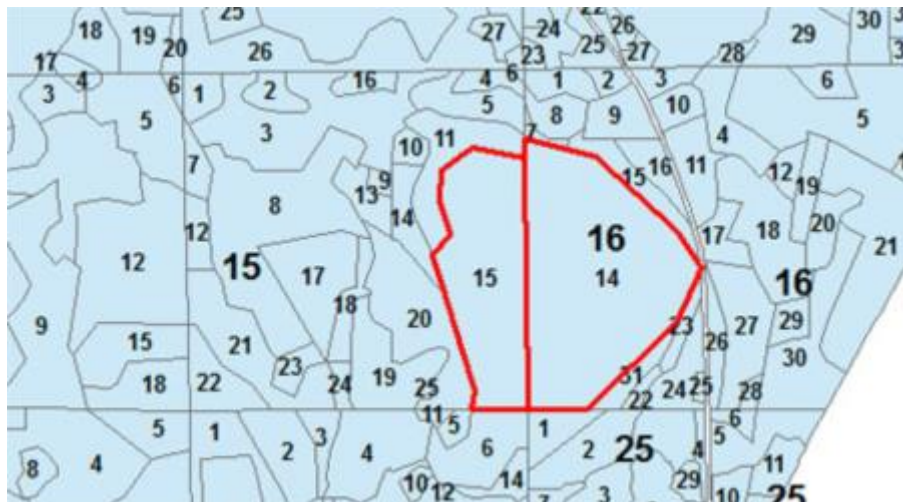
**Общий вид (фотография) типичного биотопа
к паспорту типичного биотопа от 8 июня 2021 г. № 1/21**

Хвойные леса на верховых, переходных и низинных болотах, березовые леса на переходных болотах



**Карта-схема типичного биотопа
к паспорту типичного биотопа от 8 июня 2021 г. № 1/21**

Хвойные леса на верховых, переходных и низинных болотах, березовые леса на переходных болотах



УТВЕРЖДЕНО

Решение
Жлобинского районного
исполнительного комитета
27.08.2021 № 2807

ОХРАННОЕ ОБЯЗАТЕЛЬСТВО

8 июня 2021 г.
(дата регистрации)

№ 1/21

Государственное лесохозяйственное учреждение «Жлобинский лесхоз», юридический адрес: 247210, Гомельская область, город Жлобин, проезд Красный, 2А, обеспечивает охрану типичного биотопа «Хвойные леса на верховых, переходных и низинных болотах, березовые леса на переходных болотах», указанного в паспорте типичного биотопа от 8 июня 2021 г. № 1/21.

В этих целях государственное лесохозяйственное учреждение «Жлобинский лесхоз» **ОБЯЗАНО:**

1. Участвовать в обследованиях типичного биотопа 1 раз в 5 лет.
2. Своевременно информировать обо всех обстоятельствах, наступление которых связано с обеспечением охраны типичного биотопа, Жлобинскую районную инспекцию природных ресурсов и охраны окружающей среды.

3. Обеспечивать соблюдение специального режима охраны и использования типичного биотопа.

В границах типичного биотопа запрещается:

проведение всех видов рубок, за исключением работ по сохранению популяций редких и охраняемых видов дикорастущих растений; работ по регулированию распространения и численности инвазивных видов растений;

заготовка живицы, второстепенных лесных ресурсов, древесных соков, дикорастущих растений и (или) их частей, мха, сбор лесной подстилки и опавших листьев;

лесопользование в целях проведения культурно-оздоровительных, туристических, иных рекреационных и (или) спортивно-массовых, физкультурно-оздоровительных и спортивных мероприятий;

создание лесных культур, плантаций, питомников;

применение химических средств защиты растений, удобрений;

распашка и обработка почвы, за исключением работ по сохранению популяций редких и охраняемых видов дикорастущих растений; работ по регулированию распространения и численности инвазивных видов растений;

повреждение и уничтожение живого напочвенного покрова и лесной подстилки, за исключением работ по сохранению популяций редких и охраняемых видов дикорастущих растений; работ по регулированию распространения и численности инвазивных видов растений;

устройство летних лагерей содержания скота и скотопрогонов;

выпас скота;

проведение работ, связанных с изменением рельефа и существующего гидрологического режима, кроме работ по его восстановлению;

разведка и добыча полезных ископаемых;

устройство мест складирования лесной продукции;

устройство мест отдыха и размещение палаточных городков;

создание вольеров;

движение и стоянка механических транспортных средств и самоходных машин вне дорог общего пользования и специально оборудованных мест, за исключением механических транспортных средств и самоходных машин: органов пограничной службы и подрядных организаций при выполнении задач по обеспечению установления, содержания и охраны Государственной границы Республики Беларусь; органов и подразделений по чрезвычайным ситуациям; Министерства природных ресурсов и охраны окружающей среды и его территориальных органов; государственного органа (иной государственной организации), в управление которого (которой) передана особо охраняемая природная территория; государственного природоохранного учреждения, осуществляющего управление особо охраняемой природной территорией; Министерства лесного хозяйства и подчиненных ему организаций для выполнения задач по использованию, охране, защите и воспроизводству лесов; органов Комитета государственного контроля; Государственной инспекции охраны животного и растительного мира при Президенте Республики Беларусь и ее областных и межрайонных инспекций охраны животного и растительного мира.

4. В случае ухудшения состояния типичного биотопа осуществлять мероприятия по его восстановлению.

УТВЕРЖДЕНО

Решение

Жлобинского районного
исполнительного комитета
27.08.2021 № 2807

**ПАСПОРТ
типичного биотопа**

(дата регистрации)

Название типичного биотопа: Южнотаежные и подтаежные широколиственные леса с елью и грабом.

Состояние типичного биотопа: хорошее.

Местонахождение типичного биотопа: Гомельская область, Жлобинский район, в 3,0 км к юго-западу от деревни Замен-Рыня, государственное лесохозяйственное учреждение «Жлобинский лесхоз», Дворищанское лесничество, квартал 78 (выдел 18).

Географические координаты центральной точки типичного биотопа: 52°46'16,0" N, 29°34'40,0" E.

Площадь или протяженность типичного биотопа: 1 таксационный выдел площадью 2,4 га.

Описание границ типичного биотопа: в границах таксационного выдела.

Описание типичного биотопа: дубрава кисличная; возраст насаждения – 120 лет.

Ермохин М.В.,
заведующий лабораторией продуктивности
и устойчивости растительных сообществ
государственного научного учреждения
«Институт экспериментальной ботаники
им. В.Ф.Купревича Национальной
академии наук Беларуси»

(подпись)

Комар С.А.,
младший научный сотрудник
государственного научного учреждения
«Институт экспериментальной ботаники
им. В.Ф.Купревича Национальной
академии наук Беларуси»

(подпись)

28 мая 2021 г.

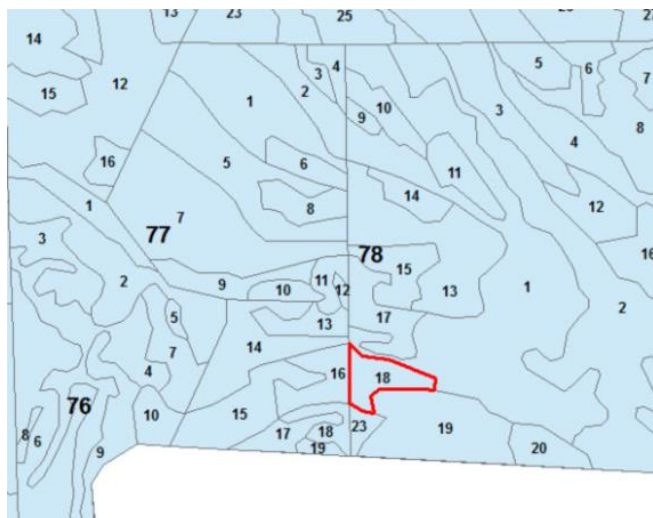
**Общий вид (фотография) типичного биотопа
к паспорту типичного биотопа от 8 июня 2021 г. № 2/21**

Южнотаежные и подтаежные широколиственные леса с елью и грабом



**Карта-схема типичного биотопа
к паспорту типичного биотопа от 8 июня 2021 г. № 2/21**

Южнотаежные и подтаежные широколиственные леса с елью и грабом



УТВЕРЖДЕНО

Решение
Жлобинского районного
исполнительного комитета
27.08.2021 № 2807

ОХРАННОЕ ОБЯЗАТЕЛЬСТВО

8 июня 2021 г.
(дата регистрации)

№ 2/21

Государственное лесохозяйственное учреждение «Жлобинский лесхоз», юридический адрес: 247210, Гомельская область, город Жлобин, проезд Красный, 2А, обеспечивает охрану типичного биотопа «Южнотаежные и подтаежные широколиственные леса с елью и грабом», указанного в паспорте типичного биотопа от 8 июня 2021 г. № 2/21.

В этих целях государственное лесохозяйственное учреждение «Жлобинский лесхоз» ОБЯЗАНО:

1. Участвовать в обследованиях типичного биотопа 1 раз в 5 лет.

2. Своевременно информировать обо всех обстоятельствах, наступление которых связано с обеспечением охраны типичного биотопа, Жлобинскую районную инспекцию природных ресурсов и охраны окружающей среды.

3. Обеспечивать соблюдение специального режима охраны и использования типичного биотопа.

В границах типичного биотопа запрещается:

проведение всех видов рубок, за исключением работ по сохранению популяций редких и охраняемых видов дикорастущих растений; работ по регулированию распространения и численности инвазивных видов растений;

заготовка живицы, второстепенных лесных ресурсов, древесных соков, дикорастущих растений и (или) их частей, мха, сбор лесной подстилки и опавших листьев;

лесопользование в целях проведения культурно-оздоровительных, туристических, иных рекреационных и (или) спортивно-массовых, физкультурно-оздоровительных и спортивных мероприятий;

создание лесных культур, плантаций, питомников;

применение химических средств защиты растений, удобрений;

распашка и обработка почвы, за исключением работ по сохранению популяций редких и охраняемых видов дикорастущих растений; работ по регулированию распространения и численности инвазивных видов растений;

повреждение и уничтожение живого напочвенного покрова и лесной подстилки, за исключением работ по сохранению популяций редких и охраняемых видов дикорастущих растений; работ по регулированию распространения и численности инвазивных видов растений;

устройство летних лагерей содержания скота и скотопрогонов;

выпас скота;

проведение работ, связанных с изменением рельефа и существующего гидрологического режима, кроме работ по его восстановлению;

разведка и добыча полезных ископаемых;

устройство мест складирования лесной продукции;

устройство мест отдыха и размещение палаточных городков;

создание вольеров;

движение и стоянка механических транспортных средств и самоходных машин вне дорог общего пользования и специально оборудованных мест, за исключением механических транспортных средств и самоходных машин: органов пограничной службы и подрядных организаций при выполнении задач по обеспечению установления, содержания и охраны Государственной границы Республики Беларусь; органов и подразделений по чрезвычайным ситуациям; Министерства

природных ресурсов и охраны окружающей среды и его территориальных органов; государственного органа (иной государственной организации), в управление которого (которой) передана особо охраняемая природная территория; государственного природоохранного учреждения, осуществляющего управление особо охраняемой природной территорией; Министерства лесного хозяйства и подчиненных ему организаций для выполнения задач по использованию, охране, защите и воспроизводству лесов; органов Комитета государственного контроля; Государственной инспекции охраны животного и растительного мира при Президенте Республики Беларусь и ее областных и межрайонных инспекций охраны животного и растительного мира.

4. В случае ухудшения состояния типичного биотопа осуществлять мероприятия по его восстановлению.

УТВЕРЖДЕНО

Решение
Жлобинского районного
исполнительного комитета
27.08.2021 № 2807

ПАСПОРТ типичного биотопа

8 июня 2021 г.
(дата регистрации)

№ 3/21

Название типичного биотопа: Западная тайга.

Состояние типичного биотопа: хорошее.

Местонахождение типичного биотопа: Гомельская область, Жлобинский район, в 3,0 км к юго-западу от деревни Замен-Рыня, государственное лесохозяйственное учреждение «Жлобинский лесхоз», Дворищанское лесничество, квартал 78 (выдел 19).

Географические координаты центральной точки типичного биотопа: 52°46'12,0" N, 29°34'52,0" E.

Площадь или протяженность типичного биотопа: 1 таксационный выдел площадью 8,3 га.

Описание границ типичного биотопа: в границах таксационного выдела.

Описание типичного биотопа: сосняк мшистый со вторым ярусом ели; возраст насаждения – 120 лет.

Комар С.А.,
младший научный сотрудник
государственного научного учреждения
«Институт экспериментальной ботаники
им. В.Ф.Купревича Национальной
академии наук Беларуси»

(подпись)

28 мая 2021 г.

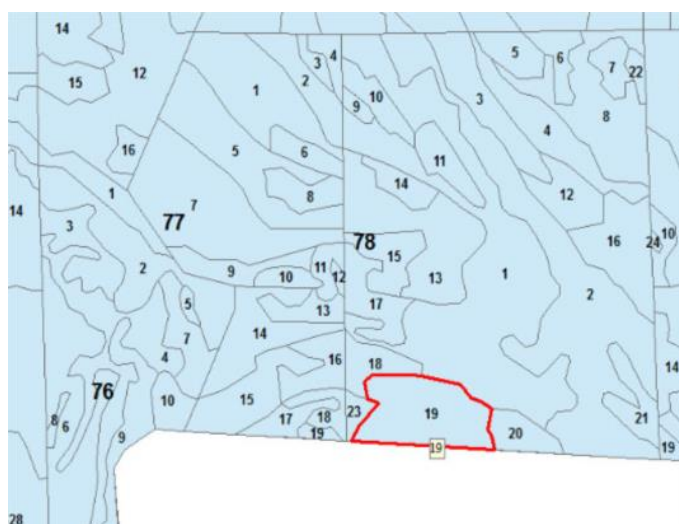
**Общий вид (фотография) типичного биотопа
к паспорту типичного биотопа от 8 июня 2021 г. № 3/21**

Западная тайга



**Карта-схема типичного биотопа
к паспорту типичного биотопа от 8 июня 2021 г. № 3/21**

Западная тайга



УТВЕРЖДЕНО

Решение
Жлобинского районного
исполнительного комитета
27.08.2021 № 2807

ОХРАННОЕ ОБЯЗАТЕЛЬСТВО

8 июня 2021 г.
(дата регистрации)

№ 3/21

Государственное лесохозяйственное учреждение «Жлобинский лесхоз», юридический адрес: 247210, Гомельская область, город Жлобин, проезд Красный, 2А, обеспечивает охрану типичного биотопа «Западная тайга», указанного в паспорте типичного биотопа от 8 июня 2021 г. № 3/21.

В этих целях государственное лесохозяйственное учреждение «Жлобинский лесхоз» ОБЯЗАНО:

1. Участвовать в обследованиях типичного биотопа 1 раз в 5 лет.

2. Своевременно информировать обо всех обстоятельствах, наступление которых связано с обеспечением охраны типичного биотопа, Жлобинскую районную инспекцию природных ресурсов и охраны окружающей среды.

3. Обеспечивать соблюдение специального режима охраны и использования типичного биотопа.

В границах типичного биотопа запрещается:

проведение всех видов рубок, за исключением работ по сохранению популяций редких и охраняемых видов дикорастущих растений; работ по регулированию распространения и численности инвазивных видов растений;

заготовка живицы, второстепенных лесных ресурсов, древесных соков, дикорастущих растений и (или) их частей, мха, сбор лесной подстилки и опавших листьев;

лесопользование в целях проведения культурно-оздоровительных, туристических, иных рекреационных и (или) спортивно-массовых, физкультурно-оздоровительных и спортивных мероприятий;

создание лесных культур, плантаций, питомников;

применение химических средств защиты растений, удобрений;

распашка и обработка почвы, за исключением работ по сохранению популяций редких и охраняемых видов дикорастущих растений; работ по регулированию распространения и численности инвазивных видов растений;

повреждение и уничтожение живого напочвенного покрова и лесной подстилки, за исключением работ по сохранению популяций редких и охраняемых видов дикорастущих растений; работ по регулированию распространения и численности инвазивных видов растений;

устройство летних лагерей содержания скота и скотопрогонов;

выпас скота;

проведение работ, связанных с изменением рельефа и существующего гидрологического режима, кроме работ по его восстановлению;

разведка и добыча полезных ископаемых;

устройство мест складирования лесной продукции;

устройство мест отдыха и размещение палаточных городков;

создание вольеров;

движение и стоянка механических транспортных средств и самоходных машин вне дорог общего пользования и специально оборудованных мест, за исключением механических транспортных средств и самоходных машин: органов пограничной службы и подрядных организаций при выполнении задач по обеспечению установления, содержания и охраны Государственной границы Республики Беларусь; органов и подразделений по чрезвычайным ситуациям; Министерства природных ресурсов и охраны окружающей среды и его территориальных органов; государственного

органа (иной государственной организации), в управление которого (которой) передана особо охраняемая природная территория; государственного природоохранного учреждения, осуществляющего управление особо охраняемой природной территорией; Министерства лесного хозяйства и подчиненных ему организаций для выполнения задач по использованию, охране, защите и воспроизводству лесов; органов Комитета государственного контроля; Государственной инспекции охраны животного и растительного мира при Президенте Республики Беларусь и ее областных и межрайонных инспекций охраны животного и растительного мира.

4. В случае ухудшения состояния типичного биотопа осуществлять мероприятия по его восстановлению.

УТВЕРЖДЕНО

Решение
Жлобинского районного
исполнительного комитета
27.08.2021 № 2807

ПАСПОРТ типичного биотопа

8 июня 2021 г.
(дата регистрации)

№ 4/21

Название типичного биотопа: Южнотаежные и подтаежные широколиственные леса с елью и грабом.

Состояние типичного биотопа: хорошее.

Местонахождение типичного биотопа: Гомельская область, Жлобинский район, в 2,7 км к северо-западу от деревни Бельчо, государственное лесохозяйственное учреждение «Жлобинский лесхоз», Дворищанское лесничество, квартал 52 (выделы 10, 24, 45).

Географические координаты центральной точки типичного биотопа: 52°49'19,0" N, 29°27'52,0" E.

Площадь или протяженность типичного биотопа: 3 таксационных выдела площадью 28,1 га.

Описание границ типичного биотопа: в границах таксационных выделов.

Описание типичного биотопа: дубравы кисличные; возраст насаждений – 120 лет.

Комар С.А.,
младший научный сотрудник
государственного научного учреждения
«Институт экспериментальной ботаники
им. В.Ф.Купревича Национальной
академии наук Беларуси»

(подпись)

28 мая 2021 г.

Общий вид (фотография) типичного биотопа к паспорту типичного биотопа от 8 июня 2021 г. № 4/21

Южнотаежные и подтаежные широколиственные леса с елью и грабом



**Карта-схема типичного биотопа
к паспорту типичного биотопа от 8 июня 2021 г. № 4/21**

Южнотаежные и подтаежные широколиственные леса с елью и грабом



УТВЕРЖДЕНО

Решение
Жлобинского районного
исполнительного комитета
27.08.2021 № 2807

ОХРАННОЕ ОБЯЗАТЕЛЬСТВО

8 июня 2021 г.
(дата регистрации)

№ 4/21

Государственное лесохозяйственное учреждение «Жлобинский лесхоз», юридический адрес: 247210, Гомельская область, город Жлобин, проезд Красный, 2А, обеспечивает охрану типичного биотопа «Южнотаежные и подтаежные широколиственные леса с елью и грабом», указанного в паспорте типичного биотопа от 8 июня 2021 г. № 4/21.

В этих целях государственное лесохозяйственное учреждение «Жлобинский лесхоз» ОБЯЗАНО:

1. Участвовать в обследованиях типичного биотопа 1 раз в 5 лет.

2. Своевременно информировать обо всех обстоятельствах, наступление которых связано с обеспечением охраны типичного биотопа, Жлобинскую районную инспекцию природных ресурсов и охраны окружающей среды.

3. Обеспечивать соблюдение специального режима охраны и использования типичного биотопа.

В границах типичного биотопа запрещается:

проведение всех видов рубок, за исключением работ по сохранению популяций редких и охраняемых видов дикорастущих растений; работ по регулированию распространения и численности инвазивных видов растений;

заготовка живицы, второстепенных лесных ресурсов, древесных соков, дикорастущих растений и (или) их частей, мха, сбор лесной подстилки и опавших листьев;

лесопользование в целях проведения культурно-оздоровительных, туристических, иных рекреационных и (или) спортивно-массовых, физкультурно-оздоровительных и спортивных мероприятий;

создание лесных культур, плантаций, питомников;

применение химических средств защиты растений, удобрений;

распашка и обработка почвы, за исключением работ по сохранению популяций редких и охраняемых видов дикорастущих растений; работ по регулированию распространения и численности инвазивных видов растений;

повреждение и уничтожение живого напочвенного покрова и лесной подстилки, за исключением работ по сохранению популяций редких и охраняемых видов дикорастущих растений; работ по регулированию распространения и численности инвазивных видов растений;

устройство летних лагерей содержания скота и скотопрогонов;

выпас скота;

проведение работ, связанных с изменением рельефа и существующего гидрологического режима, кроме работ по его восстановлению;

разведка и добыча полезных ископаемых;

устройство мест складирования лесной продукции;

устройство мест отдыха и размещение палаточных городков;

создание вольеров;

движение и стоянка механических транспортных средств и самоходных машин вне дорог общего пользования и специально оборудованных мест, за исключением механических транспортных средств и самоходных машин: органов пограничной службы и подрядных организаций при выполнении задач по обеспечению установления, содержания и охраны Государственной границы Республики Беларусь; органов и подразделений по чрезвычайным ситуациям; Министерства

природных ресурсов и охраны окружающей среды и его территориальных органов; государственного органа (иной государственной организации), в управление которого (которой) передана особо охраняемая природная территория; государственного природоохранного учреждения, осуществляющего управление особо охраняемой природной территорией; Министерства лесного хозяйства и подчиненных ему организаций для выполнения задач по использованию, охране, защите и воспроизводству лесов; органов Комитета государственного контроля; Государственной инспекции охраны животного и растительного мира при Президенте Республики Беларусь и ее областных и межрайонных инспекций охраны животного и растительного мира.

4. В случае ухудшения состояния типичного биотопа осуществлять мероприятия по его восстановлению.

УТВЕРЖДЕНО

Решение
Жлобинского районного
исполнительного комитета
27.08.2021 № 2807

ПАСПОРТ редкого биотопа

8 июня 2021 г.
(дата регистрации)

№ 5/21

Название редкого биотопа: Пойменные дубравы.

Состояние редкого биотопа: хорошее.

Местонахождение редкого биотопа: Гомельская область, Жлобинский район, в 3,6 км к юго-востоку от деревни Толстыки, государственное лесохозяйственное учреждение «Жлобинский лесхоз», Стрешинское лесничество, квартал 70 (выделы 10, 20, 21).

Географические координаты центральной точки редкого биотопа: 52°34'33,0" N, 30°03'37,0" E.

Площадь или протяженность редкого биотопа: 3 таксационных выдела площадью 42,5 га.

Описание границ редкого биотопа: в границах таксационных выделов.

Описание редкого биотопа: дубрава злаково-пойменная; возраст насаждения – 80 лет.

Комар С.А.,
младший научный сотрудник
государственного научного учреждения
«Институт экспериментальной ботаники
им. В.Ф.Купревича Национальной
академии наук Беларуси»

28 мая 2021 г.

(подпись)

**Общий вид (фотография) редкого биотопа
к паспорту редкого биотопа от 8 июня 2021 г. № 5/21**

Пойменные дубравы



**Карта-схема редкого биотопа
к паспорту редкого биотопа от 8 июня 2021 г. № 5/21**

Пойменные дубравы



УТВЕРЖДЕНО

Решение
Жлобинского районного
исполнительного комитета
27.08.2021 № 2807

ОХРАННОЕ ОБЯЗАТЕЛЬСТВО

8 июня 2021 г.
(дата регистрации)

№ 5/21

Государственное лесохозяйственное учреждение «Жлобинский лесхоз», юридический адрес: 247210, Гомельская область, город Жлобин, проезд Красный, 2А, обеспечивает охрану редкого биотопа «Пойменные дубравы», указанного в паспорте редкого биотопа от 8 июня 2021 г. № 5/21.

В этих целях государственное лесохозяйственное учреждение «Жлобинский лесхоз» ОБЯЗАНО:

1. Участвовать в обследованиях редкого биотопа 1 раз в 5 лет.

2. Своевременно информировать обо всех обстоятельствах, наступление которых связано с обеспечением охраны редкого биотопа, Жлобинскую районную инспекцию природных ресурсов и охраны окружающей среды.

3. Обеспечивать соблюдение специального режима охраны и использования редкого биотопа.

В границах редкого биотопа запрещается:

проведение всех видов рубок, за исключением работ по сохранению популяций редких и охраняемых видов дикорастущих растений; работ по регулированию распространения и численности инвазивных видов растений;

заготовка живицы, второстепенных лесных ресурсов, древесных соков, дикорастущих растений и (или) их частей, мха, сбор лесной подстилки и опавших листьев;

лесопользование в целях проведения культурно-оздоровительных, туристических, иных рекреационных и (или) спортивно-массовых, физкультурно-оздоровительных и спортивных мероприятий;

создание лесных культур, плантаций, питомников;

применение химических средств защиты растений, удобрений;

распашка и обработка почвы, за исключением работ по сохранению популяций редких и охраняемых видов дикорастущих растений; работ по регулированию распространения и численности инвазивных видов растений;

повреждение и уничтожение живого напочвенного покрова и лесной подстилки, за исключением работ по сохранению популяций редких и охраняемых видов дикорастущих растений; работ по регулированию распространения и численности инвазивных видов растений;

устройство летних лагерей содержания скота и скотопрогонов;

выпас скота;

проведение работ, связанных с изменением рельефа и существующего гидрологического режима, кроме работ по его восстановлению;

разведка и добыча полезных ископаемых;

устройство мест складирования лесной продукции;

устройство мест отдыха и размещение палаточных городков;

создание вольеров;

движение и стоянка механических транспортных средств и самоходных машин вне дорог общего пользования и специально оборудованных мест, за исключением механических транспортных средств и самоходных машин: органов пограничной службы и подрядных организаций при выполнении задач по обеспечению установления, содержания и охраны Государственной границы Республики Беларусь; органов и подразделений по чрезвычайным ситуациям; Министерства природных ресурсов и охраны окружающей среды и его территориальных органов; государственного органа (иной государственной организации), в управление которого (которой) передана особо

охраняемая природная территория; государственного природоохранного учреждения, осуществляющего управление особо охраняемой природной территорией; Министерства лесного хозяйства и подчиненных ему организаций для выполнения задач по использованию, охране, защите и воспроизводству лесов; органов Комитета государственного контроля; Государственной инспекции охраны животного и растительного мира при Президенте Республики Беларусь и ее областных и межрайонных инспекций охраны животного и растительного мира.

4. В случае ухудшения состояния типичного биотопа осуществлять мероприятия по его восстановлению.

УТВЕРЖДЕНО

Решение
Жлобинского районного
исполнительного комитета
27.08.2021 № 2807

ПАСПОРТ типичного биотопа

8 июня 2021 г.
(дата регистрации)

№ 6/21

Название типичного биотопа: Хвойные леса на верховых, переходных и низинных болотах, березовые леса на переходных болотах.

Состояние типичного биотопа: хорошее.

Местонахождение типичного биотопа: Гомельская область, Жлобинский район, в 1,6 км к юго-востоку от деревни Пекаличи, государственное лесохозяйственное учреждение «Жлобинский лесхоз», Щедринское лесничество, квартал 55 (выдел 13).

Географические координаты центральной точки типичного биотопа: 52°52'44,0" N, 29°29'35,0" E.

Площадь или протяженность типичного биотопа: 1 таксационный выдел площадью 14,9 га.

Описание границ типичного биотопа: в границах таксационного выдела.

Описание типичного биотопа: сосняк багульниковый; возраст насаждения – 120 лет.

Кныш Н.В.,
научный сотрудник
государственного научного учреждения
«Институт экспериментальной ботаники
им. В.Ф.Купревича Национальной
академии наук Беларуси»

(подпись)

Игнатьев Я.К.,
младший научный сотрудник
государственного научного учреждения
«Институт экспериментальной ботаники
им. В.Ф.Купревича Национальной
академии наук Беларуси»

(подпись)

28 мая 2021 г.

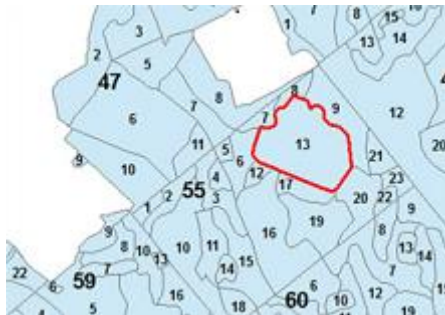
Общий вид (фотография) типичного биотопа к паспорту типичного биотопа от 8 июня 2021 г. № 6/21

Хвойные леса на верховых, переходных и низинных болотах, березовые леса на переходных болотах



**Карта-схема типичного биотопа
к паспорту типичного биотопа от 8 июня 2021 г. № 6/21**

Хвойные леса на верховых, переходных и низинных болотах, березовые леса на переходных болотах



УТВЕРЖДЕНО

Решение
Жлобинского районного
исполнительного комитета
27.08.2021 № 2807

ОХРАННОЕ ОБЯЗАТЕЛЬСТВО

8 июня 2021 г.
(дата регистрации)

№ 6/21

Государственное лесохозяйственное учреждение «Жлобинский лесхоз», юридический адрес: 247210, Гомельская область, город Жлобин, проезд Красный, 2А, обеспечивает охрану типичного биотопа «Хвойные леса на верховых, переходных и низинных болотах, березовые леса на переходных болотах», указанного в паспорте типичного биотопа от 8 июня 2021 г. № 6/21.

В этих целях государственное лесохозяйственное учреждение «Жлобинский лесхоз» ОБЯЗАНО:

1. Участвовать в обследованиях типичного биотопа 1 раз в 5 лет.

2. Своевременно информировать обо всех обстоятельствах, наступление которых связано с обеспечением охраны типичного биотопа, Жлобинскую районную инспекцию природных ресурсов и охраны окружающей среды.

3. Обеспечивать соблюдение специального режима охраны и использования типичного биотопа.

В границах типичного биотопа запрещается:

проведение всех видов рубок, за исключением работ по сохранению популяций редких и охраняемых видов дикорастущих растений; работ по регулированию распространения и численности инвазивных видов растений;

заготовка живицы, второстепенных лесных ресурсов, древесных соков, дикорастущих растений и (или) их частей, мха, сбор лесной подстилки и опавших листьев;

лесопользование в целях проведения культурно-оздоровительных, туристических, иных рекреационных и (или) спортивно-массовых, физкультурно-оздоровительных и спортивных мероприятий;

создание лесных культур, плантаций, питомников;

применение химических средств защиты растений, удобрений;

распашка и обработка почвы, за исключением работ по сохранению популяций редких и охраняемых видов дикорастущих растений; работ по регулированию распространения и численности инвазивных видов растений;

повреждение и уничтожение живого напочвенного покрова и лесной подстилки, за исключением работ по сохранению популяций редких и охраняемых видов дикорастущих растений; работ по регулированию распространения и численности инвазивных видов растений;

устройство летних лагерей содержания скота и скотопрогонов;

выпас скота;

проведение работ, связанных с изменением рельефа и существующего гидрологического режима, кроме работ по его восстановлению;

разведка и добыча полезных ископаемых;

устройство мест складирования лесной продукции;

устройство мест отдыха и размещение палаточных городков;

создание вольеров;

движение и стоянка механических транспортных средств и самоходных машин вне дорог общего пользования и специально оборудованных мест, за исключением механических транспортных средств и самоходных машин: органов пограничной службы и подрядных организаций при выполнении задач по обеспечению установления, содержания и охраны Государственной границы Республики Беларусь; органов и подразделений по чрезвычайным ситуациям; Министерства

природных ресурсов и охраны окружающей среды и его территориальных органов; государственного органа (иной государственной организации), в управление которого (которой) передана особо охраняемая природная территория; государственного природоохранного учреждения, осуществляющего управление особо охраняемой природной территорией; Министерства лесного хозяйства и подчиненных ему организаций для выполнения задач по использованию, охране, защите и воспроизводству лесов; органов Комитета государственного контроля; Государственной инспекции охраны животного и растительного мира при Президенте Республики Беларусь и ее областных и межрайонных инспекций охраны животного и растительного мира.

4. В случае ухудшения состояния типичного биотопа осуществлять мероприятия по его восстановлению.

УТВЕРЖДЕНО

Решение
Жлобинского районного
исполнительного комитета
27.08.2021 № 2807

ПАСПОРТ типичного биотопа

8 июня 2021 г.
(дата регистрации)

№ 7/21

Название типичного биотопа: Хвойные леса на верховых, переходных и низинных болотах, березовые леса на переходных болотах.

Состояние типичного биотопа: хорошее.

Местонахождение типичного биотопа: Гомельская область, Жлобинский район, в 1,0 км к юго-западу от деревни Брусово, государственное лесохозяйственное учреждение «Жлобинский лесхоз», Щедринское лесничество, квартал 28 (выдел 16).

Географические координаты центральной точки типичного биотопа: 52°54'34,0" N, 29°25'57,0" E.

Площадь или протяженность типичного биотопа: 1 таксационный выдел площадью 10,5 га.

Описание границ типичного биотопа: в границах таксационного выдела.

Описание типичного биотопа: сосняк багульниковый; возраст насаждения – 100 лет.

Кныш Н.В.,
научный сотрудник
государственного научного учреждения
«Институт экспериментальной ботаники
им. В.Ф.Купревича Национальной
академии наук Беларуси»

(подпись)

Игнатьев Я.К.,
младший научный сотрудник
государственного научного учреждения
«Институт экспериментальной ботаники
им. В.Ф.Купревича Национальной
академии наук Беларуси»

(подпись)

28 мая 2021 г.

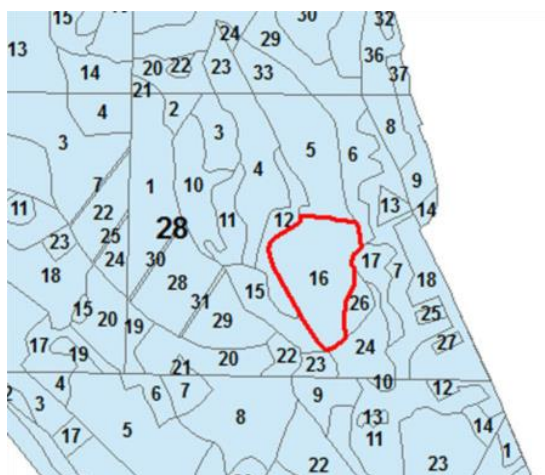
**Общий вид (фотография) типичного биотопа
к паспорту типичного биотопа от 8 июня 2021 г. № 7/21**

Хвойные леса на верховых, переходных и низинных болотах, березовые леса на переходных болотах



**Карта-схема типичного биотопа
к паспорту типичного биотопа от 8 июня 2021 г. № 7/21**

Хвойные леса на верховых, переходных и низинных болотах, березовые леса на переходных болотах



УТВЕРЖДЕНО

Решение
Жлобинского районного
исполнительного комитета
27.08.2021 № 2807

ОХРАННОЕ ОБЯЗАТЕЛЬСТВО

8 июня 2021 г.
(дата регистрации)

№ 7/21

Государственное лесохозяйственное учреждение «Жлобинский лесхоз», юридический адрес: 247210, Гомельская область, город Жлобин, проезд Красный, 2А, обеспечивает охрану типичного биотопа «Хвойные леса на верховых, переходных и низинных болотах, березовые леса на переходных болотах», указанного в паспорте типичного биотопа от 8 июня 2021 г. № 7/21.

В этих целях государственное лесохозяйственное учреждение «Жлобинский лесхоз» ОБЯЗАНО:

1. Участвовать в обследованиях типичного биотопа 1 раз в 5 лет.

2. Своевременно информировать обо всех обстоятельствах, наступление которых связано с обеспечением охраны типичного биотопа, Жлобинскую районную инспекцию природных ресурсов и охраны окружающей среды.

3. Обеспечивать соблюдение специального режима охраны и использования типичного биотопа.

В границах типичного биотопа запрещается:

проведение всех видов рубок, за исключением работ по сохранению популяций редких и охраняемых видов дикорастущих растений; работ по регулированию распространения и численности инвазивных видов растений;

заготовка живицы, второстепенных лесных ресурсов, древесных соков, дикорастущих растений и (или) их частей, мха, сбор лесной подстилки и опавших листьев;

лесопользование в целях проведения культурно-оздоровительных, туристических, иных рекреационных и (или) спортивно-массовых, физкультурно-оздоровительных и спортивных мероприятий;

создание лесных культур, плантаций, питомников;

применение химических средств защиты растений, удобрений;

распашка и обработка почвы, за исключением работ по сохранению популяций редких и охраняемых видов дикорастущих растений; работ по регулированию распространения и численности инвазивных видов растений;

повреждение и уничтожение живого напочвенного покрова и лесной подстилки, за исключением работ по сохранению популяций редких и охраняемых видов дикорастущих растений; работ по регулированию распространения и численности инвазивных видов растений;

устройство летних лагерей содержания скота и скотопрогонов;

выпас скота;

проведение работ, связанных с изменением рельефа и существующего гидрологического режима, кроме работ по его восстановлению;

разведка и добыча полезных ископаемых;

устройство мест складирования лесной продукции;

устройство мест отдыха и размещение палаточных городков;

создание вольеров;

движение и стоянка механических транспортных средств и самоходных машин вне дорог общего пользования и специально оборудованных мест, за исключением механических транспортных средств и самоходных машин: органов пограничной службы и подрядных организаций при выполнении задач по обеспечению установления, содержания и охраны Государственной границы Республики Беларусь; органов и подразделений по чрезвычайным ситуациям; Министерства природных ресурсов и охраны окружающей среды и его территориальных органов; государственного органа (иной государственной организации), в управление которого (которой) передана особо охраняемая природная территория; государственного природоохранного учреждения, осуществляющего управление особо охраняемой природной территорией; Министерства лесного хозяйства и подчиненных ему организаций для выполнения задач по использованию, охране, защите и воспроизводству лесов; органов Комитета государственного контроля; Государственной инспекции

охраны животного и растительного мира при Президенте Республики Беларусь и ее областных и межрайонных инспекций охраны животного и растительного мира.

4. В случае ухудшения состояния типичного биотопа осуществлять мероприятия по его восстановлению.

УТВЕРЖДЕНО

Решение
Жлобинского районного
исполнительного комитета
27.08.2021 № 2807

**ПАСПОРТ
редкого биотопа**

8 июня 2021 г.
(дата регистрации)

№ 8/21

Название редкого биотопа: Пойменные дубравы.

Состояние редкого биотопа: хорошее.

Местонахождение редкого биотопа: Гомельская область, Жлобинский район, в 6,0 км к юго-западу от деревни Пекаличи, государственное лесохозяйственное учреждение «Жлобинский лесхоз», Щедринское лесничество, квартал 56 (выделы 15, 18), квартал 62 (выделы 13, 16, 19, 35, 40), квартал 68 (выделы 8, 10, 11).

Географические координаты центральной точки редкого биотопа: 52°51'02,0" N, 29°24'24,0" E.

Площадь или протяженность редкого биотопа: 10 таксационных выделов площадью 31,9 га.

Описание границ редкого биотопа: в границах таксационных выделов.

Описание редкого биотопа: дубравы широколиственно-пойменные; возраст насаждений – 80 лет.

Игнатъев Я.К.,
младший научный сотрудник
государственного научного учреждения
«Институт экспериментальной ботаники
им. В.Ф.Купревича Национальной
академии наук Беларуси»

(подпись)

28 мая 2021 г.

**Общий вид (фотография) редкого биотопа
к паспорту редкого биотопа от 8 июня 2021 г. № 8/21**

Пойменные дубравы



**Карта-схема редкого биотопа
к паспорту редкого биотопа от 8 июня 2021 г. № 8/21**

Пойменные дубравы



УТВЕРЖДЕНО

Решение
Жлобинского районного
исполнительного комитета
27.08.2021 № 2807

ОХРАННОЕ ОБЯЗАТЕЛЬСТВО

8 июня 2021 г.
(дата регистрации)

№ 8/21

Государственное лесохозяйственное учреждение «Жлобинский лесхоз», юридический адрес: 247210, Гомельская область, город Жлобин, проезд Красный, 2А, обеспечивает охрану редкого биотопа «Пойменные дубравы», указанного в паспорте редкого биотопа от 8 июня 2021 г. № 8/21.

В этих целях государственное лесохозяйственное учреждение «Жлобинский лесхоз» ОБЯЗАНО:

1. Участвовать в обследованиях редкого биотопа 1 раз в 5 лет.

2. Своевременно информировать обо всех обстоятельствах, наступление которых связано с обеспечением охраны редкого биотопа, Жлобинскую районную инспекцию природных ресурсов и охраны окружающей среды.

3. Обеспечивать соблюдение специального режима охраны и использования редкого биотопа.

В границах редкого биотопа запрещается:

проведение всех видов рубок, за исключением работ по сохранению популяций редких и охраняемых видов дикорастущих растений; работ по регулированию распространения и численности инвазивных видов растений;

заготовка живицы, второстепенных лесных ресурсов, древесных соков, дикорастущих растений и (или) их частей, мха, сбор лесной подстилки и опавших листьев;

лесопользование в целях проведения культурно-оздоровительных, туристических, иных рекреационных и (или) спортивно-массовых, физкультурно-оздоровительных и спортивных мероприятий;

создание лесных культур, плантаций, питомников;

применение химических средств защиты растений, удобрений;

распашка и обработка почвы, за исключением работ по сохранению популяций редких и охраняемых видов дикорастущих растений; работ по регулированию распространения и численности инвазивных видов растений;

повреждение и уничтожение живого напочвенного покрова и лесной подстилки, за исключением работ по сохранению популяций редких и охраняемых видов дикорастущих растений; работ по регулированию распространения и численности инвазивных видов растений;

устройство летних лагерей содержания скота и скотопрогонов;

выпас скота;

проведение работ, связанных с изменением рельефа и существующего гидрологического режима, кроме работ по его восстановлению;

разведка и добыча полезных ископаемых;

устройство мест складирования лесной продукции;

устройство мест отдыха и размещение палаточных городков;

создание вольеров;

движение и стоянка механических транспортных средств и самоходных машин вне дорог общего пользования и специально оборудованных мест, за исключением механических транспортных средств и самоходных машин: органов пограничной службы и подрядных организаций при выполнении задач по обеспечению установления, содержания и охраны Государственной границы Республики Беларусь; органов и подразделений по чрезвычайным ситуациям; Министерства природных ресурсов и охраны окружающей среды и его территориальных органов; государственного органа (иной государственной организации), в управление которого (которой) передана особо

охраняемая природная территория; государственного природоохранного учреждения, осуществляющего управление особо охраняемой природной территорией; Министерства лесного хозяйства и подчиненных ему организаций для выполнения задач по использованию, охране, защите и воспроизводству лесов; органов Комитета государственного контроля; Государственной инспекции охраны животного и растительного мира при Президенте Республики Беларусь и ее областных и межрайонных инспекций охраны животного и растительного мира.

4. В случае ухудшения состояния типичного биотопа осуществлять мероприятия по его восстановлению.

УТВЕРЖДЕНО

Решение
Жлобинского районного
исполнительного комитета
27.08.2021 № 2807

ПАСПОРТ типичного биотопа

8 июня 2021 г.
(дата регистрации)

№ 9/21

Название типичного биотопа: Хвойные леса на верховых, переходных и низинных болотах, березовые леса на переходных болотах.

Состояние типичного биотопа: хорошее.

Местонахождение типичного биотопа: Гомельская область, Жлобинский район, в 2,2 км к западу от деревни Дубрава, государственное лесохозяйственное учреждение «Жлобинский лесхоз», Коротковичское лесничество, квартал 36 (выделы 13–15), квартал 45 (выделы 2–4).

Географические координаты центральной точки типичного биотопа: 52°45'49,0" N, 29°48'23,0" E.

Площадь или протяженность типичного биотопа: 6 таксационных выделов площадью 36,2 га.

Описание границ типичного биотопа: в границах таксационных выделов.

Описание типичного биотопа: сосняки багульниковые; возраст насаждений – 100 лет, присутствуют деревья сосны возрастом 120 лет.

Кныш Н.В.,
научный сотрудник
государственного научного учреждения
«Институт экспериментальной ботаники
им. В.Ф.Купревича Национальной
академии наук Беларуси»

(подпись)

Комар С.А.,
младший научный сотрудник
государственного научного учреждения
«Институт экспериментальной ботаники
им. В.Ф.Купревича Национальной
академии наук Беларуси»

(подпись)

28 мая 2021 г.

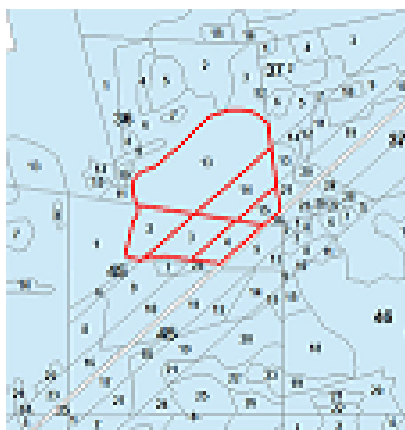
**Общий вид (фотография) типичного биотопа
к паспорту типичного биотопа от 8 июня 2021 г. № 9/21**

Хвойные леса на верховых, переходных и низинных болотах, березовые леса на переходных болотах



**Карта-схема типичного биотопа
к паспорту типичного биотопа от 8 июня 2021 г. № 9/21**

Хвойные леса на верховых, переходных и низинных болотах, березовые леса на переходных болотах



УТВЕРЖДЕНО

Решение
Жлобинского районного
исполнительного комитета
27.08.2021 № 2807

ОХРАННОЕ ОБЯЗАТЕЛЬСТВО

8 июня 2021 г.
(дата регистрации)

№ 9/21

Государственное лесохозяйственное учреждение «Жлобинский лесхоз», юридический адрес: 247210, Гомельская область, город Жлобин, проезд Красный, 2А, обеспечивает охрану типичного биотопа «Хвойные леса на верховых, переходных и низинных болотах, березовые леса на переходных болотах», указанного в паспорте типичного биотопа от 8 июня 2021 г. № 9/21.

В этих целях государственное лесохозяйственное учреждение «Жлобинский лесхоз» ОБЯЗАНО:

1. Участвовать в обследованиях типичного биотопа 1 раз в 5 лет.

2. Своевременно информировать обо всех обстоятельствах, наступление которых связано с обеспечением охраны типичного биотопа, Жлобинскую районную инспекцию природных ресурсов и охраны окружающей среды.

3. Обеспечивать соблюдение специального режима охраны и использования типичного биотопа.

В границах типичного биотопа запрещается:

проведение всех видов рубок, за исключением работ по сохранению популяций редких и охраняемых видов дикорастущих растений; работ по регулированию распространения и численности инвазивных видов растений;

заготовка живицы, второстепенных лесных ресурсов, древесных соков, дикорастущих растений и (или) их частей, мха, сбор лесной подстилки и опавших листьев;

лесопользование в целях проведения культурно-оздоровительных, туристических, иных рекреационных и (или) спортивно-массовых, физкультурно-оздоровительных и спортивных мероприятий;

создание лесных культур, плантаций, питомников;

применение химических средств защиты растений, удобрений;

распашка и обработка почвы, за исключением работ по сохранению популяций редких и охраняемых видов дикорастущих растений; работ по регулированию распространения и численности инвазивных видов растений;

повреждение и уничтожение живого напочвенного покрова и лесной подстилки, за исключением работ по сохранению популяций редких и охраняемых видов дикорастущих растений; работ по регулированию распространения и численности инвазивных видов растений;

устройство летних лагерей содержания скота и скотопрогонов;

выпас скота;

проведение работ, связанных с изменением рельефа и существующего гидрологического режима, кроме работ по его восстановлению;

разведка и добыча полезных ископаемых;

устройство мест складирования лесной продукции;

устройство мест отдыха и размещение палаточных городков;

создание вольеров;

движение и стоянка механических транспортных средств и самоходных машин вне дорог общего пользования и специально оборудованных мест, за исключением механических транспортных средств и самоходных машин: органов пограничной службы и подрядных организаций при выполнении задач по обеспечению установления, содержания и охраны Государственной границы Республики Беларусь; органов и подразделений по чрезвычайным ситуациям; Министерства

природных ресурсов и охраны окружающей среды и его территориальных органов; государственного органа (иной государственной организации), в управление которого (которой) передана особо охраняемая природная территория; государственного природоохранного учреждения, осуществляющего управление особо охраняемой природной территорией; Министерства лесного хозяйства и подчиненных ему организаций для выполнения задач по использованию, охране, защите и воспроизводству лесов; органов Комитета государственного контроля; Государственной инспекции охраны животного и растительного мира при Президенте Республики Беларусь и ее областных и межрайонных инспекций охраны животного и растительного мира.

4. В случае ухудшения состояния типичного биотопа осуществлять мероприятия по его восстановлению.